



臺南市登革熱疫情週報

2020/8/2 — 2020/8/8 (Week 32, 2020)

(一)全國疫情

2020年登革熱全國確定病例數：(1月1日起，依發病日計)

- 本土病例數：14
- 境外移入病例數：57

(二)台南市疫情(第三十二週)

登革熱：

- 新增 0 例本土病例
- 新增 0 例境外移入

屈公病：

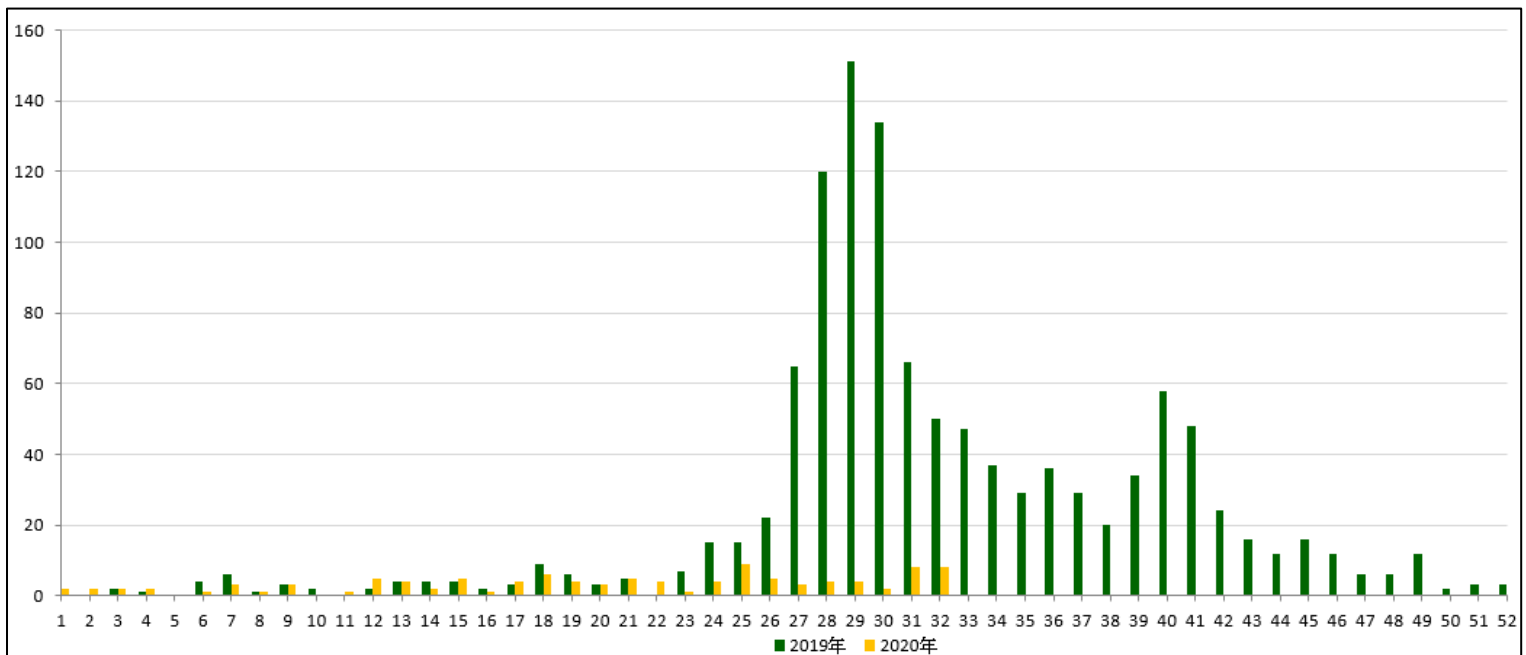
- 新增 0 例本土病例
- 新增 0 例境外移入

本市 2020 年至第 32 週
確定病例及同期比較(依發病日計)

發病年	登革熱			屈公病		
	本土	境外	總計	本土	境外	總計
2015	1192	8	1200	0	0	0
2016	8	13	21	0	0	0
2017	0	11	11	0	1	1
2018	0	10	10	0	1	1
2019	20	30	50	0	0	0
2020	0	5	5	0	1	1

國際間旅遊疫情建議

第一級(注意)：柬埔寨、印度、印尼、寮國、馬來西亞、馬爾地夫、緬甸、菲律賓、新加坡、斯里蘭卡、泰國、越南、中國大陸(雲南省、江西省、廣東省)



2019年/2020年 第1-32週本土通報數同期比較

二、臺南市病媒蚊密度調查

08/02~08/08(第 32 週) 病媒蚊密度調查共完成 206 里次

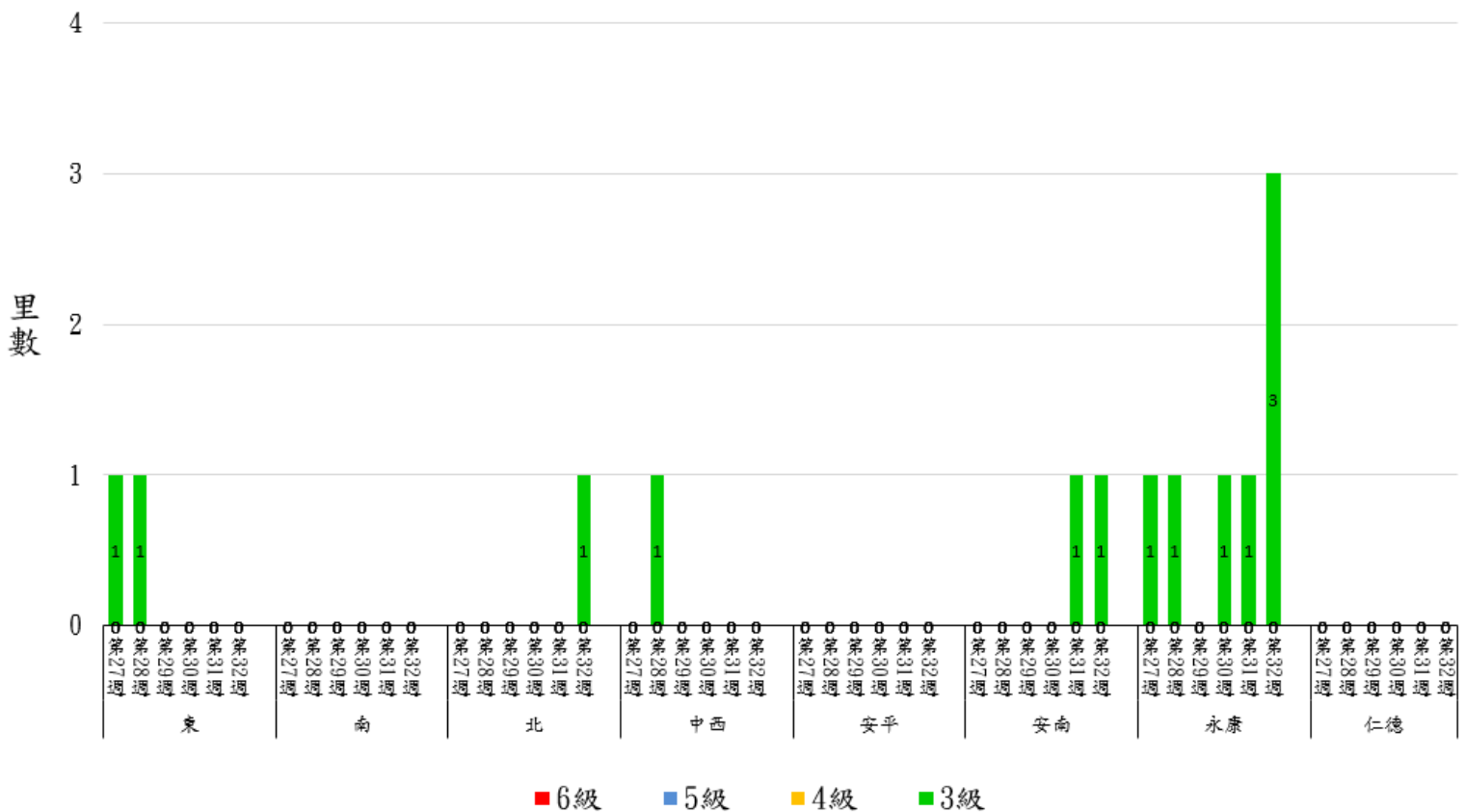
07/26~08/01(第 31 週) 病媒蚊密度調查共完成 251 里次，里次級數分布如下：

級數 日期	★0 級	1 級	2 級	3 級	4 級	5 級	6 級
08/02-08/08 (第 32 週)	99 里次 (48.06%)	85 里次 (41.26%)	17 里次 (8.25%)	5 里次 (2.43%)	0 里次 (0%)	0 里次 (0%)	0 里次 (0%)
07/26-08/01 (第 31 週)	135 里次 (53.78%)	98 里次 (39.04%)	16 里次 (6.37%)	2 里次 (0.8%)	0 里次 (0%)	0 里次 (0%)	0 里次 (0%)
最近 2 週 增減百分比	-5.72%	+2.22%	+1.88%	+1.63 %	0%	0%	0%

第 32 週：北區東興里、永康區東灣里、永康區神洲里、永康區塩興里、安南區理想里
(預計下週複查)

第 31 週：永康區塩行里(複查 1 級)、安南區州北里(複查 0 級)

109年第27週至第32週臺南市監測區密度調查布氏級數3至6級比較圖



★請區公所針對 1 級以上里別加強民眾衛教及孳生源清除。

*當週百分比=當週各級數之里次/當週調查總完成里次

三、臺南市熱區誘卵桶監測

目前監測 10 個監測區（東區、南區、北區、中西區、安平區、安南區、永康區、仁德區、新營區、歸仁區）271 里共 3,252 點。

★監測日期：2020/08/02~2020/08/08(第 32 週)

★陽性點：1221 (陽性率 37.55%)

：連續兩週卵數>250 粒里別，計 0 里

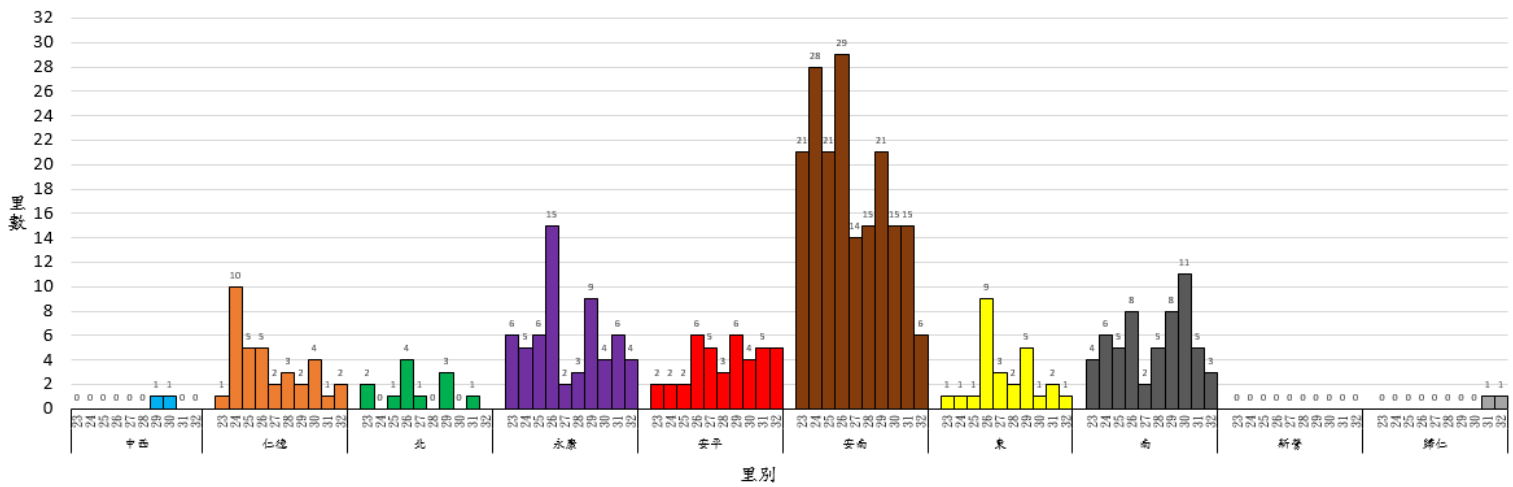
：連續兩週陽性率>40%里別，計 67 里

：連續兩週陽性率>60%里別，計 15 里

區別	里數	卵數 >250 粒	里數	陽性率>40%	里數	陽性率>60%
中西區	0		3	光賢里、 西湖里 、 西賢里	0	
仁德區	0		10	仁義里 、仁德里、 土庫里 、 太子里 、 文賢里 、 二行里 、 上崙里 、 中洲里 、 保安里 、後壁里	2	新田里、成功里
北區	0		7	力行里 、 仁愛里 、 東興里 、 重興里 、 中樓里 、元美里、長勝里	0	
永康區	0		20	中華里 、 五王里 、 王行里 、 甲頂里 、 成功里 、 東灣里 、 南灣里 、 龍潭里 、 三合里 、 大灣里 、 西勢里 、 尚頂里 、 神洲里 、 復興里 、 塩興里 、 新樹里 、 中興里 、烏竹里、塩行里、塩洲里	4	光復里 、 復華里 、 東橋里 、 建國里
安平區	0		7	天妃里 、 平安里 、 育平里 、 建平里 、 平通里 、 怡平里 、 金城	5	王城里 、 國平里 、 華平里 、 億載里 、 漁光里
安南區	0		20	安西里 、 安和里 、 佃西里 、 青草里 、 城北里 、 海東里 、 淵西里 、 溪北里 、 安東里 、 城中里 、 城西里 、 城南里 、 海西里 、 梅花里 、 布袋里 、 佃東里 、 東和里 、 長安里 、 鹿耳里 、 總頭里	6	公塏里 、 公親里 、 南興里 、 原佃里 、 學東里 、 四草里
東區	0		15	大同里 、 大智里 、 大福里 、 大學里 、 小東里 、 中西里 、 文聖里 、 忠孝里 、 南聖里 、 崇學里 、 莊敬里 、 富強里 、 裕聖里 、 龍山里 、 和平里	1	衛國里

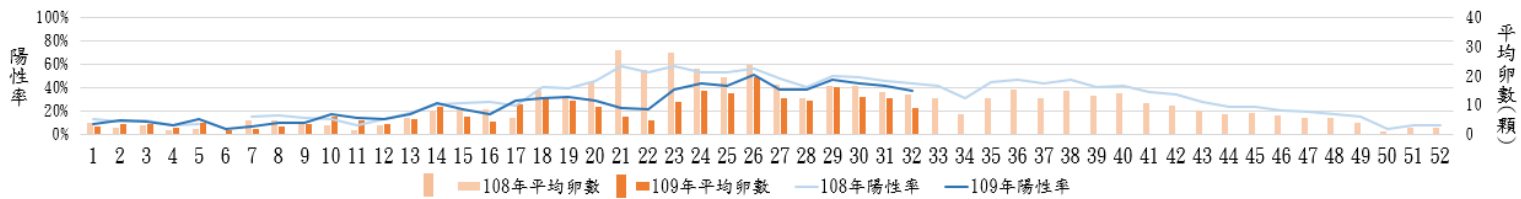
南區	0	20	大忠里、大恩里、明亮里、金華里、喜南里、新興里、廣州里、大林里、同安里、竹溪里、郡南里、國宅里、大成里、佛壇里、松安里、南都里、省躬里、喜北里、喜東里、開南里	3	興農里、永寧里、鯤鯨里
新營區	0	1	民生里	0	
歸仁區	0	1	許厝里	1	看西里

109年第23週至第32週臺南市監測區誘卵桶監測陽性率高於60%各區里數比較圖

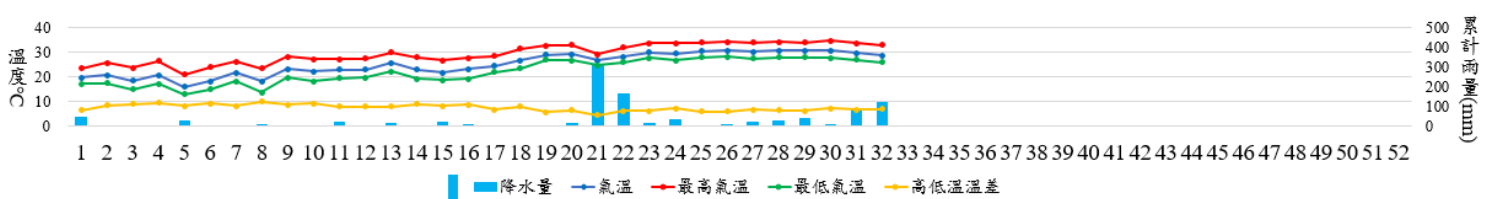


四、臺南市 108 年與 109 年誘卵桶監測區同期比較

臺南市監測區誘卵桶陽性率與平均卵數趨勢比較圖(108年與109年)



109年臺南市週平均溫度與累計雨量



(備註)108 年第 32 週人口密集區社區環境誘卵桶監測佈點為 3,096；109 年為 3,252 點。

致～市民防疫小叮嚀

- ★109 年第 32 週本市人口密集區病媒蚊密度調查達 3 級以上里別為北區東興里、永康區東灣里、永康區神洲里、永康區塩興里、安南區理想里(預計下週複查)；第 31 週本市人口密集區病媒蚊密度調查達 3 級以上里別為永康區塩行里(複查 1 級)、安南區州北里(複查 0 級)。登革熱防治中心將持續針對誘卵桶陽性率仍大於 60% 之里別進行複查，並提供環保局做為規劃預防性戶外環境防治參考。請里鄰長動員社區民眾清除積水容器，避免病媒蚊孳生；倘有疑似登革熱症狀請儘速就醫，避免潛伏期遭病媒蚊叮咬散播登革熱病毒於社區，造成疫情於環境中爆發。
- ★夏季炎熱，近期降雨頻繁，雨後適合蚊蟲活動，請民眾落實「巡、倒、清、刷」，澈底清除家戶內外輪胎、鐵鋁罐、帆布、寶特瓶、盆栽墊盤等積水容器，使用中的儲水容器則務必刷洗並加蓋或加掛細紗網，並清除陽台、頂樓及屋簷排水槽積水，避免病媒蚊孳生及感染登革熱的風險。
- ★請民眾加強注意，至柬埔寨、印度、印尼、寮國、馬來西亞、馬爾地夫、緬甸、菲律賓、新加坡、斯里蘭卡、泰國、越南探親旅遊時，在出國前需清除居家積水容器避免孳生病媒蚊；出國中需做好防蚊措施，使用合格防蚊液，穿著淺色長袖衣褲；返國後 14 天內做好自主健康管理，發現疑似症狀時勿返回社區，避免病毒於社區擴散，請立即就醫主動告知醫師相關旅遊史，以利及早診斷治療及早防治，避免家人及社區民眾染病。另請民眾有疫區相關旅遊史時，雖進行登革熱快篩為陰性時仍不可輕忽，請於家中多休息一天，待衛生單位通知實驗室完整報告，才可研判有無登革熱，因登革熱快篩是初步篩檢，仍需以實驗室報告為主。
- ★請民眾及人力仲介業者加強注意，自東南亞及南亞國家返台後 14 天內有發燒等症狀時請立即就醫，並通報衛生單位。另請醫療院所醫師發現外籍學生、新住民、外籍移工或一般民眾就醫，有登革熱流行地區旅遊史時，請進行登革熱 NS1 快篩（快篩陰性及陽性皆需進行傳染病通報），俾利衛生單位及早進行相關防治作為，避免境外移入病例的病毒於社區中擴散而導致本土病例發生，危害民眾的健康。

～請落實住家內(外)環境積水容器「巡、倒、清、刷」，以免孳生蚊蟲也避免受罰～

臺南市政府登革熱防治中心提供